

# Manuel de Réparation

504

**CHRYSLER**

# **SUNBEAM**

Edition Provisoire



**CHRYSLER  
FRANCE**

Reproduction ou traduction, même partielle, interdite sans l'autorisation écrite de CHRYSLER FRANCE

## DISPOSITION DU MANUEL

Le plan de classement du manuel est donné en page suivante.

Les deux premiers chiffres les plus gros disposés en haut de chaque page indiquent le chapitre ; les trois autres chiffres plus petits le sous-chapitre.

Chaque chapitre débute par un index.

Les pages de chaque sous-chapitre sont numérotées selon un ordre progressif.

Toutes les pages doivent être classées par ordre numérique.

Les pages rectificatives produites dans le cadre des mises à jour remplacent les pages originales qu'elles modifient. En conséquence, à la réception d'une telle page, il faut détruire la page existante et classer au même endroit la page rectificative.

Les trous que vous pourrez noter dans la succession des numéros des sous-chapitres sont prévus pour des équipements qui ne s'appliquent pas à ce modèle particulier.

Toutes les dimensions sont données dans des unités du système métrique, parfois le correspondant dans le système anglais est ajouté.

### OUTILS SPECIFIQUES

La liste des outils spécifiques est donnée au début de chaque chapitre et dans le cas où des outils Chrysler France et Chrysler UK existent simultanément, les deux références sont données. De plus, en début de chaque gamme, la référence de l'outil spécifique nécessaire est également citée.

## PLAN DE CLASSEMENT DU MANUEL

### CHAPITRES

- 00 GENERALITES
  - 01 Identification, entretien, lubrifiants
  - 02 Spécifications caractéristiques voiture
  - 03 Dépannage point de levage
  
- 10 MOTEUR ET ACCESSOIRES
  - 11 Moteur
  - 12 Alimentation
  - 13 Refroidissement
  - 14 Equipement électrique moteur
  
- 20 TRANSMISSION
  - 21 Embrayage
  - 22 Boîte de vitesses
  - 26 Pont
  - 27 Arbre de transmission
  
- 30 CHASSIS
  - 31 Suspension
  - 32 Direction
  - 33 Freins
  - 34 Roues et pneumatiques
  
- 40 EQUIPEMENT ELECTRIQUE CAISSE
  - 41 Batterie et faisceau
  - 42 Appareil de combiné dispositif de commande
  - 43 Signalisation lumineuse
  - 44 Essuie-glace - lave-glace
  - 45 Divers
  
- 50 CARROSSERIE
  - 51 Tôlerie
  - 52 Accessoires de caisse
  - 53 Glace
  - 54 Garnissage
  - 55 Peinture
  
- 60 CHAUFFAGE ET VENTILATION
  - 61 Chauffage et ventilation



SOCIETE ANONYME AU CAPITAL DE 468 803 200 F.  
SIEGE SOCIAL : 136, CHAMPS-ELYSEES, 75008 PARIS.  
662 014 075 B RC Paris 00011

Référence : 0017498100 - 39069H Edition : 1.020.0278

**DIRECTION APRES-VENTE**

## Préparation à la route - Révision gratuite

## OPERATIONS A EFFECTUER LORS DE LA PREPARATION A LA ROUTE

## AVANT ESSAI

- Déprotéger et laver la voiture
- Vérifier le serrage des roues.
- Mettre les pneumatiques à pression.
- Vérifier tous les niveaux.
- Vérifier l'étanchéité de tous les circuits.
- Vérifier la charge de la batterie.

## ESSAI SUR ROUTE

- Vérifier le fonctionnement :
  - tous organes mécaniques
  - tous appareillages et accessoires électriques
  - tous éléments et équipements carrosserie.

## APRES ESSAI

- Remédier à toutes les anomalies constatées.
- Vérifier le réglage des projecteurs.
- Régler le ralenti.

## FINITION

- Nettoyage de finition extérieur et intérieur.
- Contrôle général de la présentation.

## OPERATIONS A EFFECTUER LORS DE LA REVISION GRATUITE

## 1 - VEHICULE AU SOL

- Vérifier le fonctionnement de la commande de capot.

## Opérations dans compartiment moteur.

- Débrancher le tube d'aspiration des vapeurs d'huile du couvre-culbuteurs.
- Déposer le couvre-culbuteurs.
- Déposer les 4 bougies.
- Resserrer les vis de fixation de la culasse au couple de 8,25 m da N. et dans l'ordre prescrit. Cette opération doit être faite sur **moteur chaud**.
- Régler le jeu des soupapes à 0,25 mm pour les soupapes d'admission,  
0,40 mm pour les soupapes d'échappement.
- Reposer le couvre-culbuteurs après avoir vérifié l'état du joint.
- Vérifier, nettoyer et régler les bougies : écartement des électrodes 0,6 mm.
- Reposer les bougies.
- Vérifier et nettoyer le ou les carburateurs avec contrôle du niveau d'huile dans les ralentisseurs.
- Contrôler la course de commande d'accélérateur, huiler les articulations.
- Contrôler le fonctionnement et la garde de la commande de starter.

- Déposer et contrôler l'allumeur au banc.

- Reposer l'allumeur.

- Vérifier la propreté du filtre de la pompe à essence.

- Vérifier le serrage :

- du radiateur,
- du collecteur admission-échappement,
- du bouchon de vidange d'eau sur bloc,
- du couvercle de sortie d'eau,
- du ou des carburateurs,
- de la pompe à eau,
- du carter de distribution,
- des fixations supérieures des amortisseurs AV.,
- du maître cylindre de frein.

- Vérifier :

- le niveau de liquide de frein,
- l'étanchéité du circuit de refroidissement et la tenue de toutes les durites ainsi que le niveau du radiateur,
- l'étanchéité du circuit d'alimentation d'essence,
- la libre rotation du ventilateur à embrayage fluide, (moteur arrêté),
- régler la tension de la courroie,
- contrôler le niveau d'eau dans le lave-glace.

**Mettre le moteur en marche**

- Vérifier :

- le bon fonctionnement du starter
- le débit de l'alternateur ou de la génératrice,
- le bon fonctionnement du manomètre de pression d'huile ou des témoins,
- régler le calage initial de l'allumeur à la lampe
- stroboscopique,
- régler la synchronisation et le ralenti si nécessaire,
- vérifier le passage et la sélection des vitesses.

**Opérations dans coffre**

- Vérifier :

- le bon fonctionnement de la commande d'ouverture du coffre,
- le bon fonctionnement de la serrure,
- le serrage du pontet, le régler si nécessaire,
- le serrage des écrous de fixation supérieurs des amortisseurs AR.,
- le bon fonctionnement de l'éclairage du coffre.

**Opérations intérieur voiture**

- Vérifier sur portes AV. le bon fonctionnement des :

- commandes d'ouverture,
- condamnations de portes,
- lève-glaces,
- serrures,
- interrupteurs d'éclairage sur pied AV.

- Régler les gâches de portes si nécessaire.

- Vérifier sur sièges AV. :

- le coulissement des sièges sur glissières,
- le verrouillage sur les différentes positions,
- l'inclinaison et le verrouillage corrects des dossiers.

- Vérifier le bon fonctionnement :

- des aérateurs,
- du plafonnier,
- du rétroviseur,
- de l'allume-cigare,
- de la remise à zéro du compteur journalier.

- Vérifier la fermeture de la porte de boîte à gants et le bon fonctionnement de la serrure, ainsi que de l'éclairage.

- Vérifier le bon fonctionnement de la butée de pédale d'embrayage,

- des feux de position,

- de l'éclaireur de plaque de police,

- de l'éclairage du combiné,

- des feux de croisement,

- des feux de route (régler éventuellement les projecteurs),

- du témoin des feux de route sur combiné,

- du contacteur d'allumage, de démarrage et d'antivol,

- de l'indicateur de température d'eau,

- de la jauge à essence,

- du témoin de charge,

- des feux de direction AV. et AR. (D et G),

- du témoin des feux de direction,

- du système de rappel de la commande des feux de direction au volant,

- de l'avertisseur,

- de l'essuie-glace (sur les deux positions),

- du lave-glace (régler les jets si nécessaire),

- du ventilateur de climatiseur,

- du répartiteur d'air et du dégivreur,

- contrôler la course du frein à main.

**2 - VEHICULE SUR ELEVATEUR**

(opérations sous voiture)

- Régler la garde d'embrayage et graisser la commande,

- Vérifier le serrage :

- des supports moteur D et G,
- du filtre d'huile sur bloc,
- des 2 écrous assemblant les collecteurs Admission - Echappement,
- des 3 écrous de la bride d'échappement sur collecteur,
- de la crémaillère sur traverse AV.,
- du démarreur sur carter embrayage et bloc,
- du carter d'embrayage et de la boîte de vitesses,
- du support central moteur sur boîte de vitesses et de la traverse sur caisse,

## Préparation à la route - Révision gratuite

## - Vérifier le serrage :

- des biellettes de direction sur bras de direction,
- des contre-écrous des biellettes de direction,
- de la barre stabilisatrice,
- de la prise tachymétrique sur boîte de vitesses.

## - Vérifier l'état et la bonne tenue des soufflets d'étanchéité de la crémaillère.

## - Contrôler l'étanchéité des carters moteur, boîte de vitesses, et pont AR.

## - Vérifier le serrage :

- des vis de fixation du bras de direction sur fusée,
- des tirants de chasse,
- des étriers de frein sur fusée,
- de l'alternateur sur bloc,
- du couvercle de différentiel,
- des bras inférieurs de suspension AR. sur caisse et pont,
- des bras supérieurs de suspension sur caisse et pont,
- du réservoir d'essence.

## - Vérifier le branchement de la jauge à essence et sa fixation sur le réservoir,

- des sangles et colliers d'échappement,
- des fixations inférieures d'amortisseurs AR.,
- des 2 vis de fixation du système de rattrapage du jeu des freins AR. sur pont et graissage des articulations,
- des écrous de fixation des crémaillères de siège AV.

## - Vérifier l'étanchéité du circuit hydraulique des freins,

## - Vérifier le niveau d'huile du pont AR. et de la boîte de vitesses,

## - Régler, si nécessaire, la course du réglage de frein à main.

**Opérations extérieur voiture**

## - Vérifier le réglage et le graissage des moyeux avant.

## - Mettre les pneumatiques à la pression demandée (y compris la roue de secours).

## - Vérifier et contrôler le serrage des vis de fixation des 4 roues.

## - Lever l'avant et équilibrer les roues AV. (si nécessaire).

**Essai sur route**

## - Au cours de cet essai, vérifier le bon fonctionnement :

- du climatiseur,
- du compte-tours,
- de l'indicateur des vitesses.

## - Au retour d'essai : remédier à toutes anomalies constatées.

**Opérations station-service**

## - Vidange, remplissage moteur.

## - Vérification niveau batterie.

## - Lubrification :

- commandes : embrayage, accélérateur, freins,
- toutes articulations : portes, capot, coffre.





## SPECIFICATIONS VOITURES

### Généralités

|                       |          |
|-----------------------|----------|
| Longueur              | 3 829 mm |
| Largeur               | 1 603 mm |
| Hauteur (avec pleins) | 1 395 mm |
| Empattement           | 2 413 mm |
| Voie Avant            | 1 316 mm |
| Voie Arrière          | 1 303 mm |
| Garde au sol          | 166 mm   |

### Capacités

|  |            |
|--|------------|
| Carter d'huile (y compris cartouche) modèles 1,0             | 3 litres   |
| modèles 1,3 et 1,6   | 4 litres   |
| Boîte de vitesses mécanique                                  | 1,7 litre  |
| Boîte de vitesses automatique (y compris convertisseur)      | 6,1 litres |
| Pont AR  | 0,85 litre |
| Circuit de refroidissement (y compris chauffage) modèles 1,0 | 4,5 litres |
| modèles 1,3 et 1,6   | 7,3 litres |
| Réservoir d'essence  | 41 litres  |

### Poids en ordre de marche

(y compris roue de secours, outillage, pleins d'essence d'eau et d'huile. Ajouter 13 kg à ces chiffres pour les modèles à boîte de vitesses automatique)

|        |        |
|--------|--------|
| LS 1,0 | 813 kg |
| LS 1,3 | 878 "  |
| GL 1,0 | 820 "  |
| GL 1,3 | 885 "  |
| GL 1,6 | 885 "  |
| S 1,6  | 904 "  |

Poids et charges maximales admissibles

Poids remorquables

**Poids maximal en charge \***  
(y compris passagers, bagages et pleins)  
**charges maximales sur essieux AV et AR**  
**charge maximale avec remorque**  
(véhicule en charge plus remorque chargée)

Consulter la plaque d'identification du véhicule fixée sur la traverse de radiateur (voir figure ci-dessous)

\* La différence entre le poids maximal en charge et le poids en ordre de marche donne la charge maximale admissible dans le véhicule (y compris les passagers). La charge doit être répartie de façon à ne pas surcharger les essieux. Les bagages doivent être chargés le plus possible vers l'avant du coffre.

Le poids maximal admissible des remorques ou caravanes chargées est :

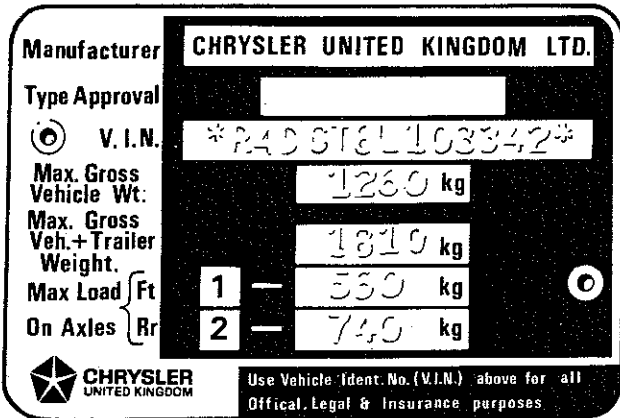
|                                | Remorque freinée | Remorque non freinée |
|--------------------------------|------------------|----------------------|
| Modèles équipés du moteur 930  | 550 kg           | 425 kg               |
| Modèles équipés du moteur 1300 | 680 kg           | 425 kg               |
| Modèles équipés du moteur 1600 | 800 kg           | 425 kg               |

Charge admissible sur galerie de toit :

40 kg

**CHARGE ADMISSIBLE A LA BOULE D'ATTELAGE**

|                            |            |
|----------------------------|------------|
| Remorque jusqu'à 254 kg    | 23 kg      |
| Remorque de 254 à 508 kg   | 25 à 45 kg |
| Remorque de plus de 508 kg | 45 à 65 kg |



3987

Plaque identification véhicule